

OSV Oud-Beijerland



DATA

Club	OSV Oud-Beijerland (contactpersoon Ad Valkenburg, 0186 618 881)
Adres	Langeweg 22, 3262 LE, Oud-Beijerland
Programma	Nieuwbouw voetbalcomplex
Bruto vloeroppervlak	960 m ²
Oppervlakte kantine	190 m ²
Aantal kleedkamers	10
Bouwkosten totaal	€ 797.499,-
Bouwkosten bouwkundig	€ 630.647,-
Bouwkosten E-installatie	€ 57.544,-
Bouwkosten W-installatie	€ 109.308,-
Bouwtijd	circa 150 werkdagen
Opgeleverd	mei 2005 (aanvang opdracht januari 2003)
Opdrachtgever	OSV Oud-Beijerland
Aannemer	NACAP
Installateur E	Altech Elektrotechniek
Installateur W	Cevairkon
Aanbestedingsconstructie	Bouwteam

TOELICHTING ONTWERP

Het ontwerp

Het nieuwe sportcomplex van OSV Oud-Beijerland is gerealiseerd op een nieuwe locatie te Oud Beijerland in de Hoekse Waard. Het enige accent, in het verder lege terrein, was het dijklichaam dat rondom het hoofdveld was aangelegd. Deze dijk is gebruikt als referentie naar een historisch 'bolwerk' met het clubgebouw als de metafoor van de vesting. Wal en gebouw vormen dus een onlosmakelijk geheel en profiteren optimaal van elkaars kwaliteiten.

Het clubgebouw bestaat uit twee lagen. Op de begane grond zijn de kleedkamers en serviceruimtes gesitueerd, ontsloten door een rondom lopende gang. Op de kop van het gebouw, ter plaatse van de toegang tot het terrein, markeert een hoog massief volume de hoofdentree, als de toren van het kasteel.

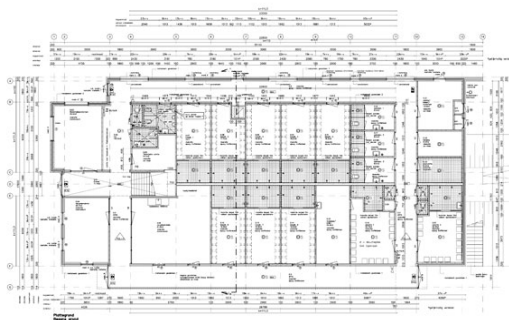


Beschut achter deze toren bevindt zich de kantine, dat juist een open en transparant karakter heeft, gericht op de velden. Het grote dakterras sluit direct aan op de bovenkant van de dijk die rondom het hoofdveld ligt. Door de vloeiende overgang tussen kantine en terras functioneert de dijk als een natuurlijke tribune.

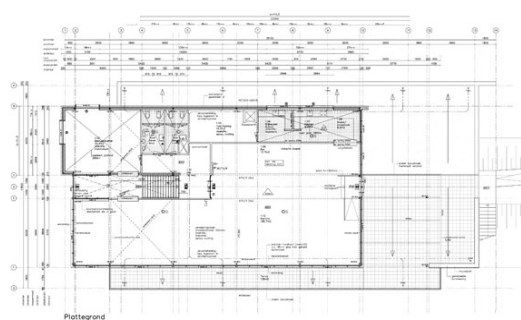
Logistiek en beheerstructuur

Kenmerkend van de plattegrond van de begane grond is de rondom doorlopende gang waarmee alle ruimtes direct worden ontsloten. Deze ringgang laat veel daglicht toe in het gebouw, niet alleen in de gang zelf, maar ook in de aangrenzende ruimtes zoals de kleedkamers. Inpandige ruimtes, bijvoorbeeld de commissiekamer, voldoen toch aan de eisen voor daglichttoetreding door de glazen buitengevel en de grote glasopeningen in de scheidingswand. Het secretariaat (gecombineerd met kassa), de commissiekamer en de tassenruimte zijn direct gekoppeld aan deze entreehal en de gang. De sporters betreden middels andere uitgangen direct de velden, zonder in gedrang te komen met de ontsluiting van de verdieping.

Een gebouw in 2 lagen vraagt om goede logistieke oplossingen, met name voor de functies gelegen op de verdieping. Zo is de goederenlift naar het fust op de verdieping grenzend aan de keuken direct bereikbaar vanaf het parkeerterrein. De kantine en bestuurskamer zijn zowel intern (brede trap, koppeling met ringgang) als extern (dijktrap en hellingbaan) goed ontsloten. De bestuurskamer heeft een cockpit functie en overziet zowel het voorplein als de velden. De kantine heeft rondom uitzicht op het hoofdveld en de bijvelden.



Plattegrond begane grond



Plattegrond verdieping

Duurzame aspecten

Volgens de LG Duurzaam+ filosofie kan duurzaamheid zich op verschillende niveaus manifesteren: macro-, meso- en microniveau. Dit is ook van toepassing op het ontwerp voor OSV Oud-Beijerland.

Macroniveau

Het macroniveau heeft betrekking op het stedenbouwkundig niveau. Het gebouw is geïntegreerd met de dijk, wal en gebouw vormen dus een onlosmakelijk geheel en profiteren optimaal van elkaars kwaliteiten. Door de voorziening voor toegankelijkheid in de dijk op te nemen, krijgt de dijk meer betekenis en wordt bespaard op interne voorzieningen zoals een personenlift. Het meervoudig gebruik van de dijk wordt verder gestimuleerd door de directe koppeling met terras en kantine. Enerzijds als windvang voor de velden en anderzijds als route voor het publiek, dat vanaf de dijk het voetbal kan aanschouwen.

Mesoniveau

Op het meso-, ofwel gebouwniveau, is voornamelijk de slimme logistieke indeling en constructieve opzet belangrijk. De inventieve ringgang maakt het mogelijk alle ruimtes op de begane grond direct de ontsluiten. Door de gevelopeningen, aan de kant van het parkeerterrein incidenteel en verspringend in hoogte, aan de kant van de velden volledig glas, zijn alle ruimtes indirect voorzien van daglicht. Hierdoor kunnen zelfs verblijfsruimtes als de commissiekamer inpandig worden gerealiseerd.

De gang fungeert bovendien als een klimaatbuffer voor een in alle seizoenen aangenaam binnenklimaat. In de winter verwarmt de zon het gebouw, in de zomer wordt de ruimte natuurlijk geventileerd en wordt juist warmte afgevoerd. Dit maakt dat elke vierkante meter functioneel is gebruikt. Dit principe geldt ook voor de kantine, waar de overstekende luifel zorgt voor aanvullende zonwering en beschutting.

De consistente draagstructuur maakt het mogelijk verschillende soorten ruimtes in te passen, van kleedkamer tot secretariaat. Hierdoor ontstaat een hoge mate van flexibiliteit in het gebouw, ruimtes blijven in bepaalde mate vrij indeelbaar en zijn dus aan te passen aan verandering in gebruik en wensen in de toekomst.

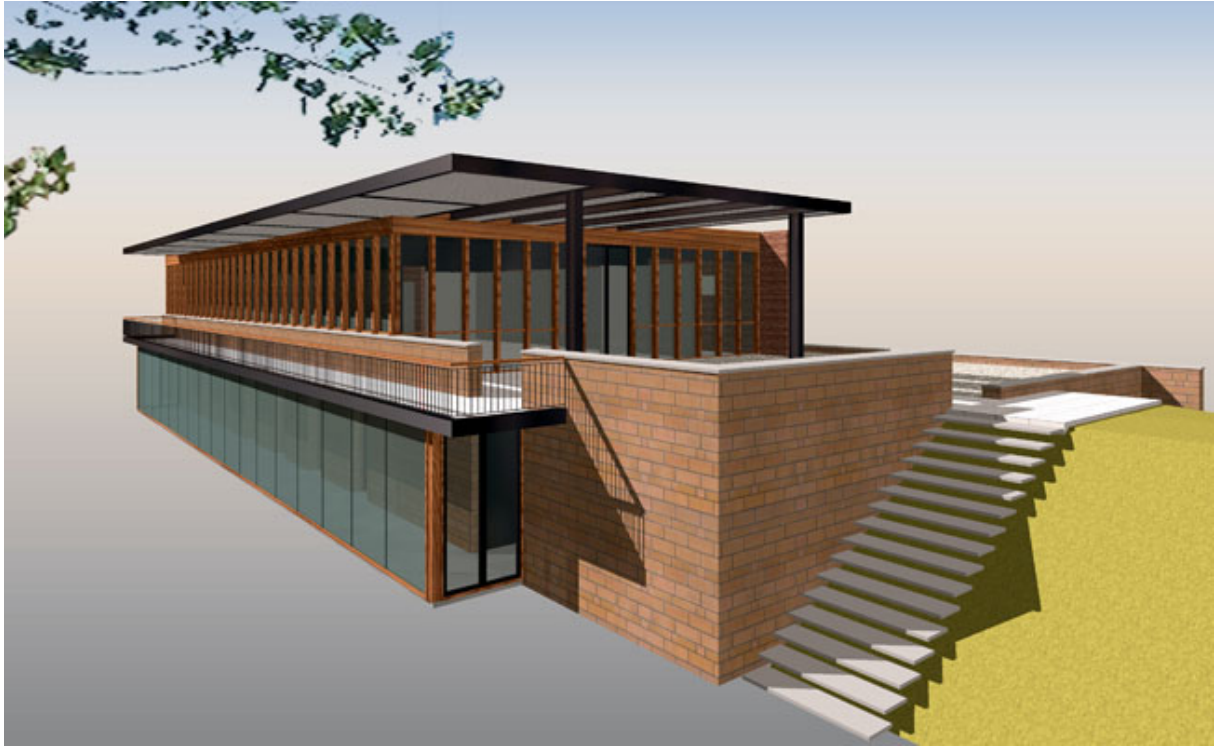
Ook aan veiligheid en gezondheid is gedacht. Er is een modern en intelligent systeem voor inbraakbeveiliging (inclusief cameratoezicht) en brandveiligheid toegepast. De gang kent geen doodlopende delen en op elke hoek is het mogelijk naar buiten te gaan. Er is onderscheid gemaakt in een schoon en vuil circuit. Hierdoor is minder schoonmaak nodig en is het gebouw makkelijk te begrijpen en te overzien. Dit vergroot de veiligheid, evenals de alzijdigheid van het gebouw (geen achterkant) en de goede verlichting van zowel binnen- als buitenruimtes. Ook het daglicht is optimaal ingezet; waar gewenst veel daglicht en open, waar privacy gewenst juist gesloten.

Microniveau

Duurzaamheid op microniveau (detail) is waar in eerste instantie aan wordt gedacht bij het woord duurzaamheid. Het gaat hierbij om materiaalgebruik, energiezuinigheid en exploitatie. Binnen het ontwerp voor de accommodatie van OSV Oud-Beijerland zijn veel voor die tijd zeker niet vanzelfsprekende duurzame maatregelen genomen.

Dit is gedaan door slim materiaalgebruik zoals schoon dragend metselwerk, houten kozijnen met FSC keurmerk, volkern scheidingswanden waar mogelijk (bijvoorbeeld de doucheruimte) en epoxy troffelvloeren in het gehele gebouw. Deze materialen hebben een lange levenscyclus, vragen zeer weinig onderhoud en hebben geen verdere afwerking nodig.

Ventilatie en verwarming worden geregeld door een luchtbehandelinginstallatie met warmte terugwinstsysteem. Verlichting door middel van hoogfrequent armaturen die worden aangestuurd door bewegingsensoren. Dit voorkomt overbodig branden van de verlichting. Toiletten zijn voorzien van waterbesparende spoelunits en zijn vrijdragend uitgevoerd om schoonmaakwerkzaamheden te vergemakkelijken.



Impressie: Gevel langs het hoofdveld, aansluiting op de wal.



Impressie: Gevel langs het hoofdveld, hoofdentree.



Impressie: Zicht vanaf het parkeerterrein.



Impressie: Dakterras en hellingbaan.



Foto: Gevel langs het hoofdveld, aansluiting op de wal.



Foto: Gevel langs het hoofdveld, hoofdentree.



Foto: : Zicht vanaf het parkeerterrein.



Foto: Gesloten gevel met verspringende ramen.



Foto: Uitzicht vanaf het dakterras.



Foto: 1 | Gebouw als tribune
2 | Interactie tussen gebouw en landschap
3 | Dakterras
4 | Balkon voor de kantine



Foto: Interieur met zicht op het hoofdveld.

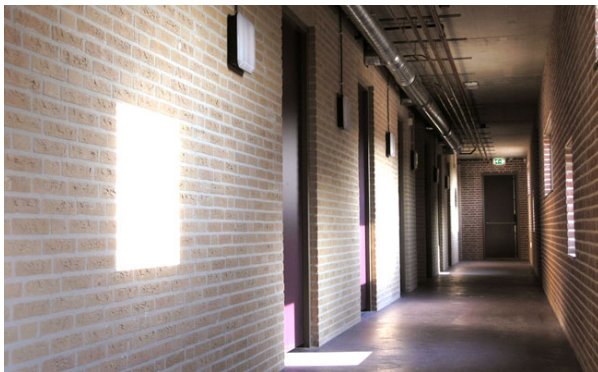


Foto: 1 | Interieur bestuurskamer
2 | Vide hoofdentree
3 | Hoofdentree en kleedkamergang
4 | Kleedkamer eerste elftal